

Итоговая контрольная работа по географии 9 класс

ВАРИАНТ 1.

1. Численность населения какой из перечисленных стран наименьшая?

- 1) Индонезия
2) США
3) Индия
4) Австралия

2. Какая из перечисленных областей имеет выход к Государственной границе Российской Федерации?

- 1) Пензенская
2) Свердловская
3) Брянская
4) Новгородская

3. Для какого из перечисленных регионов России характерен муссонный климат умеренного пояса?

- 1) Калининградская область
2) Ямало-Ненецкий АО
3) Мурманская область
4) Приморский край

4. С сейсмичностью и подводным вулканизмом тесно связана опасность возникновения огромных морских волн — цунами, под угрозой которых находятся территории прибрежных городов и других населённых пунктов. В какой из перечисленных стран необходима работа специальных служб по предупреждению населения о цунами?

- 1) Швеция
2) Испания
3) Япония
4) Алжир

5. Какой из перечисленных портов Северного морского пути является незамерзающим?

- 1) Мурманск
2) Диксон
3) Хатанга
4) Тикси

Задания 6, 7 выполняются с использованием приведённой ниже таблицы.

Демографические показатели отдельных регионов РФ в 2007 г.

Регион	Общая численность населения, тыс. чел.	Рождаемость, ‰	Естественный прирост, ‰
Ивановская область	1088	9,0	-11,0
Республика Коми	975	11,1	-2,7
Республика Дагестан	2659	15,3	8,7
Новосибирская область	2670	10,6	0

6. Используя данные таблицы, определите, в каком из перечисленных регионов наблюдался наибольший естественный прирост.

- 1) Новосибирская область
2) Республика Дагестан
3) Ивановская область
4) Республика Коми

7. Используя данные таблицы, определите смертность населения в Ивановской области в 2007 г. в ‰. Ответ запишите в виде числа.

Ответ _____ ‰.

8. В каком из перечисленных регионов России средняя плотность населения наибольшая?

- 1) Чукотский АО
2) Нижегородская область
3) Ханты-Мансийский АО — Югра
4) Хабаровский край

9. Усиление «парникового эффекта» в настоящее время большинство учёных объясняют тем, что в атмосфере

- 1) уменьшается содержание озона
2) увеличивается содержание азота
3) увеличивается содержание углекислого газа
4) уменьшается содержание кислорода

10. В каком из высказываний содержится информация о миграции населения?

- 1) В России, так же как и в мире, городской образ жизни получает все большее распространение.
2) Количество людей, въезжающих в Россию на постоянное место жительства из других государств, постоянно увеличивается.
3) Западная и центральная части Европейской России наиболее плотно заселены и урбанизированы.
4) В России в течение 2008 г. родилось 1 713947 человек, умерло — 2 075954 человека.

11. Прочтите текст и ответьте на вопрос: мы проехали от Средиземного моря до побережья Бискайского залива. И вот, наконец, конечный пункт нашего путешествия — город Ла-Рошель. В нём расположен порт прогулочных яхт. По узким улочкам мы проехали туда. Был тёплый летний день. Дул лёгкий бриз. Водное пространство залива было заполнено яхтами.

В каком направлении дуют дневные бризы и почему они образуются на побережье океана? Укажите **две** причины.

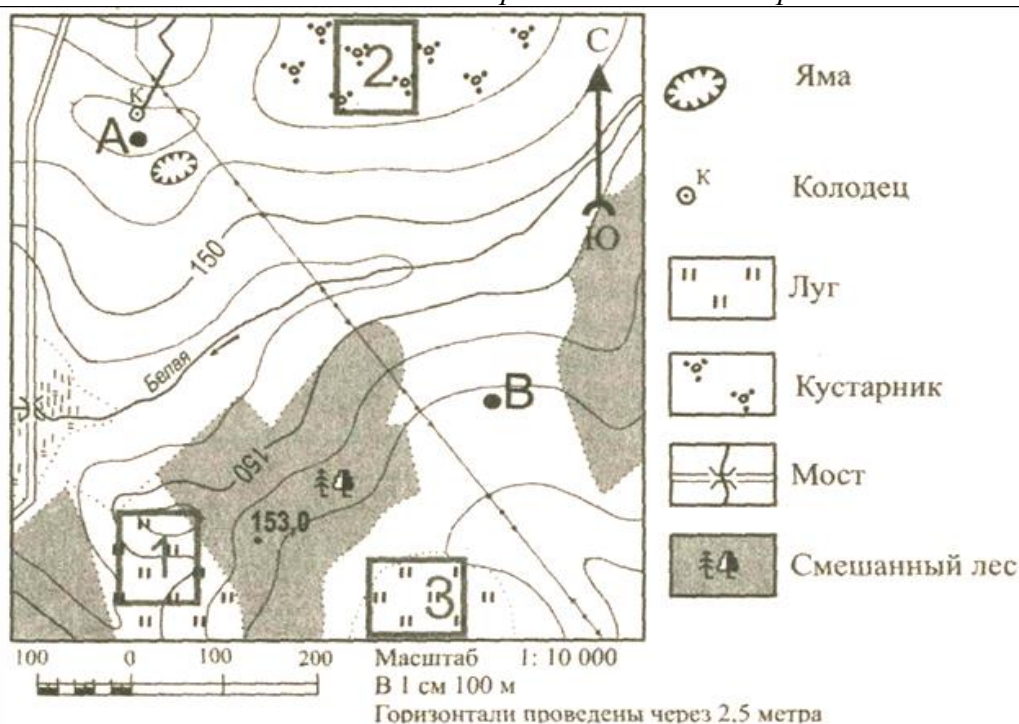
Ответ запишите в бланке, указав сначала номер задания.

12. Расположите перечисленные города в порядке увеличения их численности населения. Запишите в бланк получившуюся последовательность букв.

- А) Кострома
- Б) Тольятти
- В) Нижний Новгород

13. Определите, какой город в России имеет географические координаты 72° с.ш. и 129° в.д.
Ответ _____.

Задания 14 - 15 выполняются с использованием приведённой ниже карты.



14. Определите по карте расстояние на местности по прямой от отметки с высотой 153,0 до колодца. Измерение проводите между центрами условных знаков. Полученный результат округлите до десятков метров. Ответ запишите в виде числа.

Ответ: _____ м.

15. Определите по карте, в каком направлении от моста через реку Белая находится точка с высотой 153,0.

Ответ: _____.

Задания 16, 17 выполняются с использованием приведённого ниже текста

АО «Котласский ЦБК» — «Котласский целлюлозно-бумажный комбинат» (юг Архангельской области, город Коряжма) — крупнейшее в России предприятие по комплексной безотходной химической переработке древесины хвойных и лиственных пород. Котласский ЦБК вырабатывает более миллиона тонн целлюлозы разных видов, сотни тысяч тонн печатной и технической бумаги, картона, древесно-волоконистые плиты и другие виды продукции.

16. Картами какого экономического района России нужно воспользоваться для того, чтобы определить местоположение г. Коряжма?

- 1) Уральского
- 2) Северного
- 3) Западно-Сибирского
- 4) Дальневосточного

17. Объясните, какие две особенности Архангельской области, способствовали размещению в г.

Коряжма целлюлозно-бумажного комбината. Ответ запишите в бланке, указав сначала номер задания.

18. Туристические фирмы разных регионов России разработали слоганы (рекламные лозунги) для привлечения туристов в свои регионы. Установите соответствия, соответствующие выбранным ответам.

РЕГИОН

СЛОГАН

1) Ямало-Ненецкий АО

А) Здесь можно побывать в Долине гейзеров и увидеть действующие вулканы!

2) Камчатский край

Б) Окунитесь в полярную ночь,

3) Кабардино-Балкарская Республика

прокатитесь на собачьей и оленьей упряжках!

4) Свердловская область

19. Расположите регионы России в той последовательности, в которой их жители встречают

Новый год. Запишите в бланк получившуюся последовательность букв.

А) Смоленская область

Б) Чукотский АО

В) Омская область

20. Определите регион России по его краткому описанию.

Республика расположена в Азиатской части страны. На юге граница совпадает с Государственной границей Российской Федерации. Республика богата полезными ископаемыми: здесь имеются крупные залежи свинцово-цинковых, молибденовых, вольфрамовых, урановых руд, а также месторождения угля и многих других полезных ископаемых. На территории Республики находится около 60% береговой линии самого глубокого пресноводного озера в мире.

Ответ: Республика _____.

21. Определите экономический район по набору характеристик:

а) В состав района входят только области.

б) Это индустриальное ядро России.

в) Отраслями специализации являются точное и наукоемкое машиностроение, химическая и текстильная промышленности.

22. Определите экономический район по набору характеристик:

а) Это район нефти, газа и угля.

б) Значительная часть района заболочена.

в) Распространен «вахтовый» метод работы.

23. Определите экономический район по набору характеристик:

а) Это самый многонациональный район России.

б) На юге района распложены горы.

в) Большая часть населения живет в станицах и аулах.

24. Определите экономический район по набору характеристик:

а) богатые минеральные ресурсы;

б) металлургическая база - старейшая в стране;

в) развито тяжелое машиностроение;

г) основная проблема - экологическая.

25. Назовите термин: насильственное переселение народов, людей - это ...

26. Назовите термин: возвращение мигрантов на Родину - это ...

27. Назовите термин: рост и развитие пригородной зоны крупных городов - это ...

28. Назовите термин: группы близкорасположенных городов, объединенных тесными связями (трудовыми, культурно-бытовыми, производственными, инфраструктурными) - это ...

29. Назовите термин: производственные связи между предприятиями, выпускающими совместную продукцию - это ...

30. Назовите термин: вывоз товаров и услуг - это ...

ВАРИАНТ 2.

1. Численность населения какой из перечисленных стран наименьшая?
 - 1) Бразилия
 - 2) США
 - 3) Греция
 - 4) Индия
2. С каким из перечисленных государств Россия имеет сухопутную границу?
 - 1) Иран
 - 2) Швеция
 - 3) Болгария
 - 4) Грузия
3. В каком из перечисленных городов выпадает наибольшее количество атмосферных осадков?
 - 1) Омск
 - 2) Якутск
 - 3) Астрахань
 - 4) Калининград
4. В каком из перечисленных городов России имеется крупный центр переработки нефти?
 - 1) Новый Уренгой
 - 2) Омск
 - 3) Мурманск
 - 4) Сосногорск
5. В каком из перечисленных регионов России площади, занятые посевами льна, больше?
 - 1) Воронежская область
 - 2) Рязанская область
 - 3) Магаданская область
 - 4) Вологодская область

Задания 6, 7 выполняются с использованием приведённой ниже таблицы.

Международная миграция



6. Используя данные рисунка, определите, в каком из перечисленных годов в Россию на постоянное жительство въехало большее количество людей?
 - 1) 2001г.
 - 2) 2002г.
 - 3) 2007г.
 - 4) 2009г.
7. Используя данные рисунка, определите, миграционный прирост населения России в 2001 году (тыс. чел.). Ответ запишите в виде числа.
Ответ: _____ тыс. человек.
8. Определите, к традиционным занятиям, какого из перечисленных народов России относится оленеводство, охота, рыболовство?
 - 1) осетины
 - 2) кабардинцы
 - 3) калмыки
 - 4) манси
9. Примером негативного воздействия на состояние окружающей среды является:
 - 1) рекультивация терриконов
 - 2) захоронение ядерных отходов в густозаселенной зоне
 - 3) перевод ТЭС с угля на природный газ
 - 4) широкое развитие транспорта на электрической тяге
10. В каком из следующих утверждений содержится информация о миграциях населения России?
 - 1) На Крайнем Севере России проживает лишь 10 млн. человек.
 - 2) Большинство городов России находится в пределах главной полосы расселения.
 - 3) В начале 1990-х годов начался сильный отток населения с Дальнего Востока.
 - 4) В возрастной структуре населения России возрастает доля лиц старших возрастов.

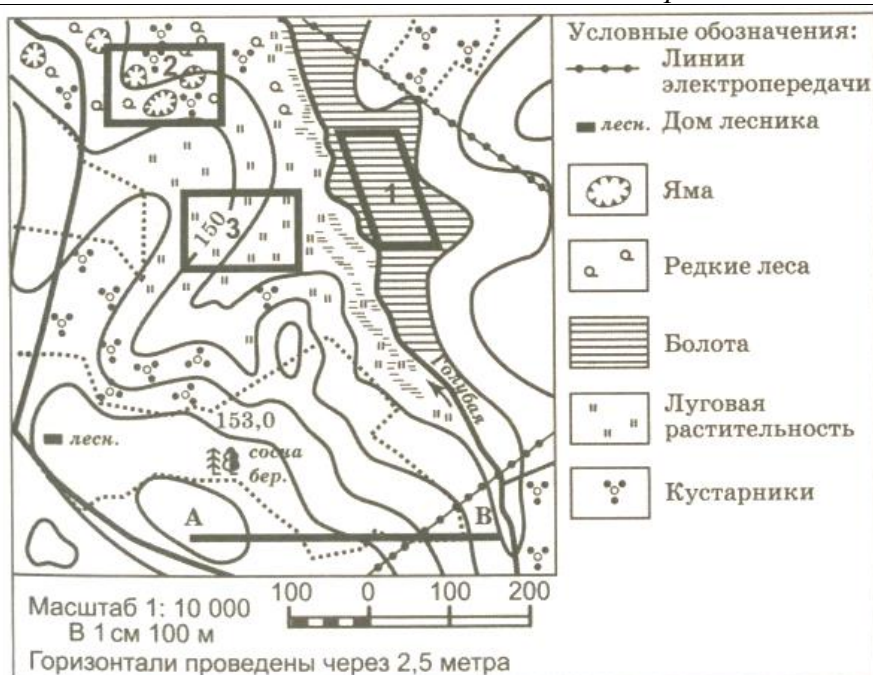
11. Прочтите текст и ответьте на вопрос: 26 апреля 1966 года в 5 часов 23 минуты по местному времени в Ташкенте произошло разрушительное землетрясение. Магнитуда его в очаге составила не более 5,2 балла по шкале Рихтера, но сейсмический эффект на земной поверхности в эпицентре превысил 8 баллов (по 12-балльной шкале сейсмической интенсивности). Разрыв пород в очаге простирался по глубине от 2-3 до 8-9 километров под самым центром столицы Узбекистана. Небольшое число пострадавших (8 погибших и несколько сот травмированных) в городе с миллионным населением обязано преобладанию вертикальных (а не горизонтальных) сейсмических колебаний, что предотвратило полный обвал даже ветхих глинобитных домов. Почему в районе Узбекистана происходят землетрясения? Укажите две причины.

12. Расположите перечисленные ниже города в порядке увеличения в них численности населения. Запишите в бланк получившуюся последовательность букв.

- А) Санкт-Петербург
- Б) Брянск
- В) Новосибирск

13. Определите, какой город в России имеет географические координаты 63° с.ш. и 54° в.д.

Задания 14 - 15 выполняются с использованием приведённой ниже карты.



14. Определите по карте расстояние на местности по прямой от точки В до дома лесника. Измерение проводите между центрами условных знаков. Полученный результат округлите до десятков метров. Ответ запишите цифрами.

Ответ: _____ м.

15. Определите по карте, в каком направлении от домика лесника находится точка В.

Ответ: _____.

Задания 16, 17 выполняются с использованием приведённого ниже текста

Решение о строительстве Новокемеровского химического комбината (Кемеровская область) было принято Советом народных комиссаров СССР в апреле 1945 года. В ноябре 1958 года вступила в эксплуатацию первая очередь цеха по производству азотной кислоты, в январе 1959-го вошел в строй цех аммиачной селитры. Период строительства и ввода в эксплуатацию новых мощностей предприятия в основном был завершен в 1978 году. Последующие годы вплоть до 1985-го были периодом коренной реконструкции и технического перевооружения. В марте 1993-го предприятие было преобразовано в акционерное общество «Азот». Это были нелегкие годы для страны, промышленность находилась в упадке. Только в июле 2000 года был осуществлен выход предприятия из банкротства. ОАО «Азот» — градообразующее предприятие. Мощнейший производственный комплекс выпускает более 40 наименований продукции. Почти 50 процентов продаж предприятия приходится на экспорт — в Китай, Америку, Западную Европу, страны Азиатско-Тихоокеанского региона.

16. Картами какого экономического района нужно воспользоваться для того, чтобы изучить

территорию, на которой будет реализован названный в тексте проект?

- | | |
|----------------|------------------------|
| 1) Северного | 3) Восточно-Сибирского |
| 2) Поволжского | 4) Западно-Сибирского |

17. Какие две особенности природно-ресурсной базы и хозяйства города Кемерово обусловили его выбор для размещения здесь производства азотных удобрений? Укажите две особенности природно-ресурсной базы и хозяйства. Ответ запишите в бланке, указав сначала номер задания.

18. Туристические фирмы разных регионов России разработали слоганы (рекламные лозунги) для привлечения туристов в свои регионы.

Установите соответствия, соответствующие выбранным ответам.

РЕГИОН

СЛОГАН

- | | |
|--------------------------|---|
| 1) Пермский край | А) Посети город оружия, самоваров и пряников |
| 2) Республика Карелия | Б) Выборг и Кронштадт - города военной истории России |
| 3) Тульская область | |
| 4) Ленинградская область | |

19. Расположите регионы страны в той последовательности, в которой их жители встречают Новый год. Запишите в бланк получившуюся последовательность цифр.

- 1) Саратовская область
- 2) Курганская область
- 3) Кемеровская область

20. Определите регион России по его краткому описанию.

Территория этой области, расположенной на берегу моря, равнинная и низменная. В этническом составе преобладают русские, хотя в названиях географических объектов много немецких названий. Половина всего населения области сосредоточена в областном центре. Главные отрасли специализации — рыбная, машиностроительная и целлюлозно-бумажная. В перспективе морские порты области могут обслуживать потребности не только России, но и некоторых европейских стран. В области развита сеть курортов. Здесь создана открытая торговая зона.

Ответ: _____ область.

21. Определите экономический район по набору характеристик:

- а) на востоке района находятся месторождения угля, нефти и газа;
- б) имеются крупные запасы лесных ресурсов;
- в) на юге района - область, которая славится производством Масла;
- г) на северо-западе района находится незамерзающий порт.

22. Определите экономический район по набору характеристик:

- а) район отличается многонациональным составом населения;
- б) население размещается неравномерно;
- в) высокая плотность сельского населения;
- г) АПК и рекреационное хозяйство - ведущие отрасли хозяйства.

23. Определите экономический район по набору характеристик:

- а) Это самый маленький по площади район.
- б) Важнейшая отрасль специализации - машиностроение.
- в) Крупнейший город района - морской порт.

24. Определите экономический район по набору характеристик:

- а) На западе района ведется добыча руд, а на востоке - топлива (угля, нефти, газа).
- б) Коренное население района относится к финно-угорской группе.
- в) Здесь недавно начата добыча алмазов.

25. Назовите термин: резкое снижение численности в стране - это ...

26. Назовите термин: выезд из страны - это ...

27. Назовите термин: миграционная группа населения, вынужденная переселиться в другую страну или район в связи с военными, межнациональными, религиозными конфликтами - это ...

28. Назовите термин: рост городов, городского населения и городского образа жизни - это ...

29. Назовите термин: совокупность групп отраслей, выполняющих общую народнохозяйственную функцию - это ...

30. Назовите термин: соединение научных центров с наукоемкими предприятиями промышленности для внедрения научных достижений - это ...

ОТВЕТЫ К ИТОГОВОЙ КОНТРОЛЬНОЙ РАБОТЕ 9 класс

Вариант 1

Задание	Ответ	Задание	Ответ
1	4	16	2
2	3	17	У сырья В Архангельской области много водных ресурсов.
3	4	18	1 – Б 2 - А
4	3	19	БВА
5	1	20	Бурятия
6	2	21	Центральный
7	20	22	Западно-Сибирский
8	2	23	Северо-Кавказский
9	3	24	Уральский
10	2	25	депортация
11	С океана на сушу. Суша нагревается быстрее, чем океан, давление над ней ниже. Это причина образования бризов. Разница в атмосферном давлении	26	реэмиграция
12	АБВ	27	субурбанизация
13	Тикси	28	агломерация
14	370	29	кооперирование
15	Юго-восток	30	экспорт

Вариант 2

Задание	Ответ	Задание	Ответ
1	3	16	4
2	4	17	У потребителя У сырья (азотные удобрения из угля Кузбасса).
3	4	18	3 – А 4 - Б
4	2	19	321
5	4	20	Калининградская область
6	3	21	Северный
7	73	22	Северо-Кавказский
8	4	23	Северо-Западный
9	2	24	Северный
10	3	25	депопуляция
11	Граница плит. Столкновение плит. Сейсмический пояс (Альпийско- Гималайский)	26	эмиграция
12	БВА	27	беженцы
13	Ухта	28	урбанизация
14	400/410	29	межотраслевой комплекс
15	Юго-восток/ВЮ-В	30	технополис

контрольная работа представлена в форме КИМов, составленных в формате ЕГЭ в двух вариантах и включают задания трех уровней сложности

Критерии оценивания

Если ученик правильно отвечает на 50 % вопросов, то получает оценку «3», 70 % правильных ответов — «4», 90 % правильных ответов — «5».